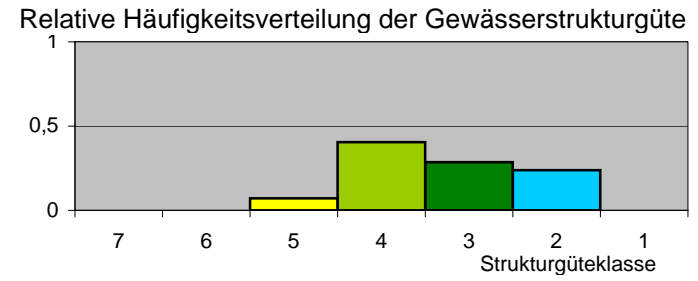
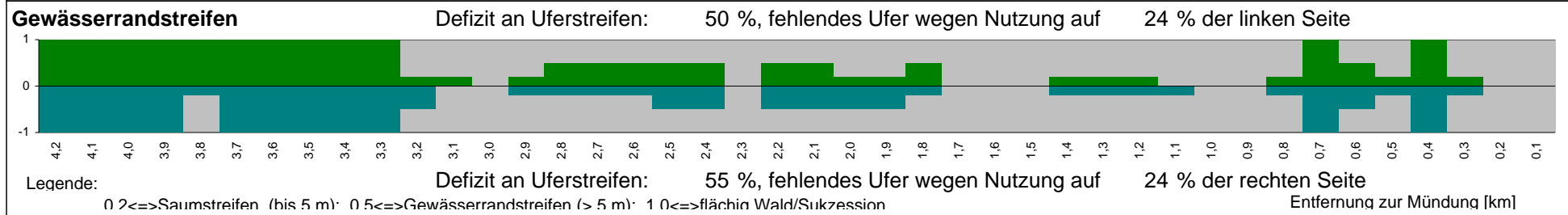
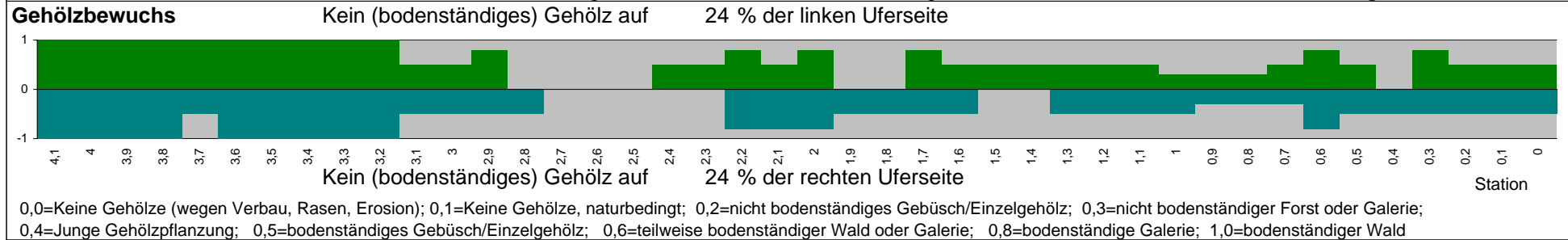
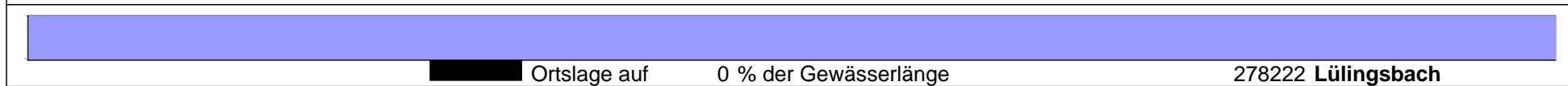
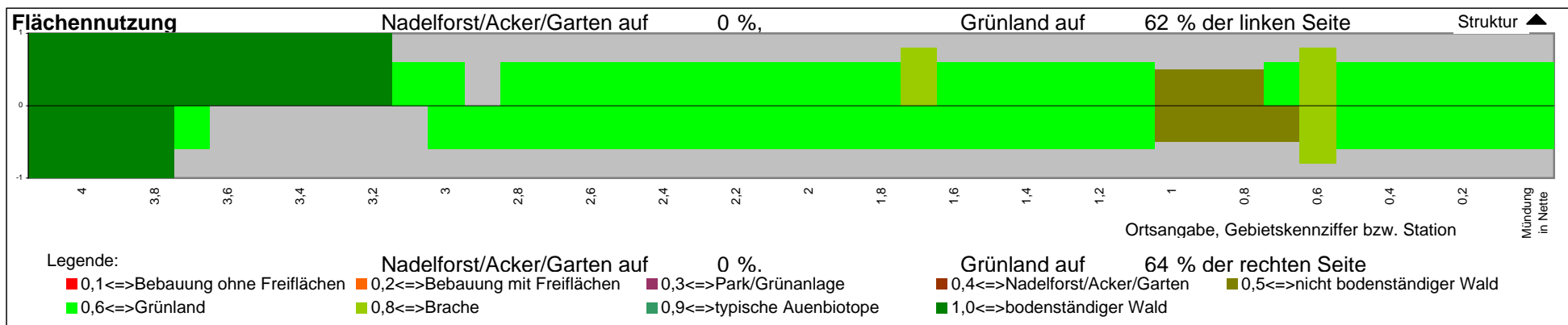


- Nutzung, Bewuchs, Ufer ▼
- Uferverbau, Querbauwerke ▼
- Kurzbeschreibung ▼

Klasse	Grad der Beeinträchtigung	Maß der Veränderung	Farbsymbol
1	kaum beeinträchtigt (naturmah)	unverändert	dunkelblau
2	gering beeinträchtigt (bedingt naturmah)	gering verändert	hellblau
3	mäßig beeinträchtigt	mäßig verändert	grün
4	deutlich beeinträchtigt	deutlich verändert	hellgrün
5	merklich geschädigt	stark verändert	gelb
6	stark geschädigt	sehr stark verändert	orange
7	übermäßig geschädigt	vollständig verändert	rot

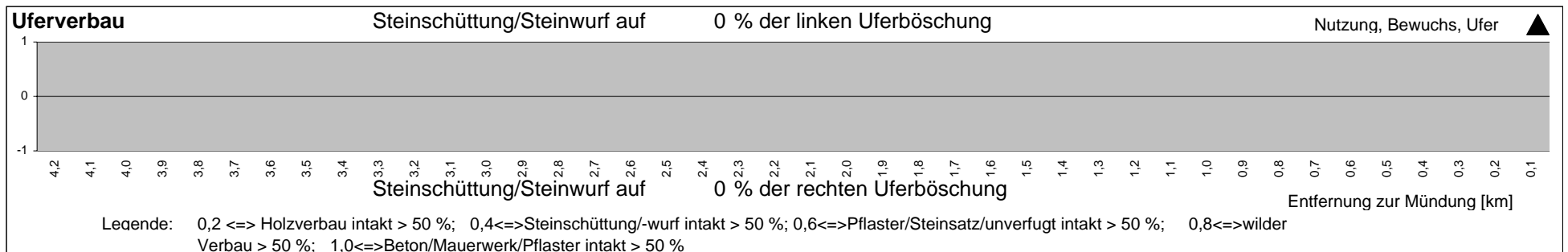
Bewertungsskala der Strukturgüte





Randstreifenbilanz

Uferseite	Uferstreifen oder -fläche	Ufersaum	Weder Streifen noch Saum wegen Nutzung auf ..% der Gewässerlänge	100%
links	50	76		
rechts	45	76		



Querbauwerke

1 Querbauwerke im Gewässer
278222 Lülingsbach

Anzahl

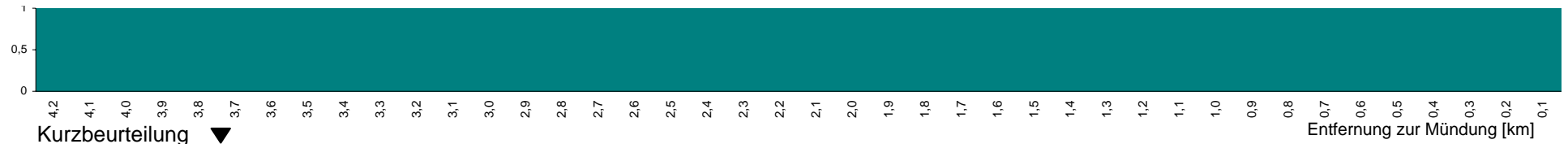
- 0 1,1<=> Querbauwerk mit tief liegendem Ablauf
- 0 1,0<=> sehr hoher Absturz/>1m
- 0 0,9<=> hoher Absturz/>0,3-1m
- 0 0,8<=> glatte Rampe
- 0 0,7<=> glatte Gleite
- 0 0,6<=> Absturz mit Fischtreppe/-paß
- 0 0,5<=> Absturz mit Teilrampe
- 1 0,4<=> kleiner Absturz/>0,1-0,3m
- 0 0,3<=> rauhe Gleite/Rampe
- 0 0,2<=> Absturz/glatte Gleite/Rampe mit Umlauf
- 0 0,1<=> Grundschwelle



Rückstau

- gering
- mäßig
- stark

Legende: 0,2 <=> Rückstau gering; 0,5 <=> Rückstau mäßig; 1,0 <=> Rückstau stark



Querbauwerke ▲

Kurzbeurteilung des Gewässerzustandes und Entwicklungsperspektiven

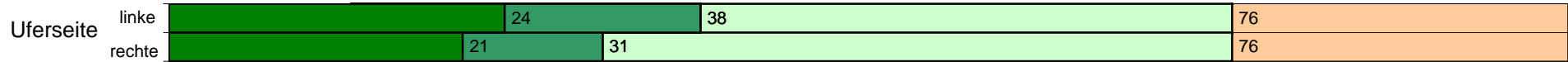
278222 Lülingsbach

Randstreifenbilanz

■ Uferstreifen oder -fläche ■ Ufersaum ■ Weder Streifen noch Saum wegen Nutzung auf ..% der Gewässerlänge 100%



Bilanz des Gehölzbewuchses

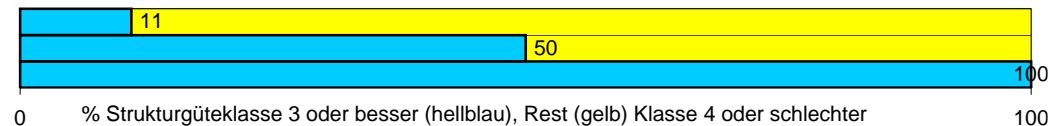


Legende:

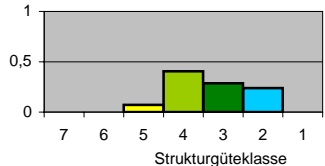
■ Bodenständiger Wald auf	24 %	der linken Uferseite und	21 %	der rechten Uferseite
■ Bodenständige Galerie auf	14 %	der linken Uferseite und	10 %	der rechten Uferseite
■ Teilweise bodenst. Wald oder Galerie	0 %	der linken Uferseite und	0 %	der rechten Uferseite
■ Bodenst. Gebüsch/Einzelgehölz auf	38 %	der linken Uferseite und	45 %	der rechten Uferseite
■ Kein (bodenständiges) Gehölz auf	24 %	der linken Uferseite und	24 %	der rechten Uferseite
	davon	0 %	naturbedingt	0 %

Gewässerrandstreifenanteile (Uferstreifen oder -fläche) und dortige Strukturgüteklassenverteilung

42,9 % kein Uferstreifen, dort
19,0 % Uferstreifen einseitig, dort
38,1 % Uferstreifen beidseitig, dort



Häufigkeitsverteilung



Die vorstehenden Diagramme ermöglichen eine zwar grobe, aber schnelle Orientierung über den Gewässerzustand, da sie mit Hilfe einfacher vor Ort mit dem Auge wahrnehmbarer Strukturparameter und deren Bilanzierung einen Eindruck über das Ausmaß der hydromorphologischen Degradation des Gewässers gestatten. In der Regel weichen die Taxa der biologischen Komponenten in ihrer Zusammensetzung und Abundanz um so mehr von den Gegebenheiten des betreffenden Oberflächengewässertyps bei Abwesenheit störender Einflüsse ab, je stärker dessen Degradation ist. So macht schon die Bezeichnung der Strukturklassen deutlich, dass die Werte der biologischen Qualitätskomponenten beispielsweise in einem in seiner Struktur stark veränderten Gewässer mehr als in geringem Maße von den Werten abweichen müssen, die normalerweise bei Abwesenheit störender Einflüsse mit dem betreffenden Oberflächengewässertyp einhergehen, auch wenn die chemische Wasserqualität gut ist. Die Zielerreichung ist dann unwahrscheinlich.

Der Umfang des Uferverbau und die Häufigkeit zumindest von Gewässerrandstreifen geben einen Anhalt, ob sich im Gewässerbett vielfältige Strukturen eigendynamisch entwickeln können. Das Ausmaß des Gehölzbewuchses gibt in Verbindung mit der Uferstreifenbilanz gute Auskunft über den Nutzungsdruck, dem das Gewässer ausgesetzt ist. Die Wirkungen der von Natur aus an den Gewässern Ostwestfalens wachsenden Gehölze sind für deren gewässertypischen Stoffhaushalt erheblich. Entsprechend groß ist auch ihre Bedeutung für den guten Zustand des Gewässers.

Die beiden letzten Diagramme zeigen, wie häufig mäßig, gering oder unveränderte Strukturen (Klassen 3 bis 1) beim gegenwärtigen Gewässerzustand anzutreffen sind und in welchem hohem Maß das von der Existenz zumindest von Gewässerrandstreifen abhängt.

Den Eindruck, wie wahrscheinlich es ist, dass sich im Gewässer **Lülingsbach** der gute Zustand einstellt, muss der Leser selbst gewinnen.